

李克强作出重要批示，国办发紧急通知，要求切实加强汛期灾害防范应对工作

据新华社北京7月11日电 今年入汛以来，全国多地持续遭受暴雨袭击，一些江河部分河段发生超保证水位洪水，部分城市内涝严重，雅安、都江堰等地先后发生山洪、泥石流、滑坡等灾害，造成重大人员伤亡和财产损失。党中央、国务院对此高度重视，中共中央政治局常委、国务院总理李克强等领导人多次对加强洪涝和地质灾害防范应对工作作出重要批示指示，要求各有关地区和部门把群众生命安全放在第一位，着力加强防灾减灾救灾工作。强化监测预警，密切关注极端天气变化情况，及时公开透明发布信息。加强应急

值守，严格落实责任。遇有重大险情迅速组织群众转移避让，确保群众和搜救人员安全，确保堤防、水库等设施安全。做好次生灾害防范，最大程度减少损失。

根据李克强总理等领导同志重要批示指示精神，国务院办公厅7月10日发出紧急通知，要求各地区、各有关部门进一步做好灾害防范应对工作。一是切实加强监测预警。密切监视雨情、汛情、风情及其发展变化，制定严密的防范措施，及时发布灾害预警信息。二是细化完善相关预案，做好抢险救灾物资、装备等储备，落实好各类抢险队伍，坚决避免群死群伤事件的发生。三是

突出抓好各项防灾减灾措施的落实。做好山洪泥石流灾害易发区、危险校舍、简易工棚等安全排查，遇有重大灾害性天气和险情，学校要停课、厂矿要停工、大型集会活动要取消，及时转移并妥善安置受威胁地区人员。加强对水利工程的巡查，做到险情早发现、早处理，确保江河防洪安全和水库安全度汛。四是全力做好灾害抢险和应急处置工作。灾害发生后，有关地区和部门要立即启动应急预案，及时协调专业队伍，千方百计搜救被困人员，全力做好伤员救治和卫生防疫，妥善安置受灾群众生活，积极组织恢复生产生活秩序。确保交通运输和通信安全

畅通，确保电力供应。五是严格落实抗灾救灾工作责任制。主要负责同志要靠前指挥，深入一线指导解决抗灾救灾中的突出问题。做到任务逐级分解，确保责任层层落实到位。对领导不力、工作疏忽或处置不当造成严重后果的，要按照规定严肃追究有关领导和人员的责任。

据民政部统计，7月7日以来的降雨过程已造成四川、山西、云南、河北、内蒙古、安徽、山东、湖北、河南等17个省份272个县(区、市、旗)373万人受灾，紧急转移安置21.2万人，30人死亡，61人失踪；倒塌房屋8400余间，损坏房屋11.3万间；直接经济损失85.6亿元。

一日之内“三级跳” 台风挟雨扑浙闽 超强台风“苏力”来袭

据新华社北京7月11日电 今年第7号超强台风“苏力”自7月8日8时在西北太平洋洋面生成以来，在极短时间内加强为超强台风，并一路向西直扑我国。据中央气象台最新预报，“苏力”将于12日夜间到13日上午登陆或掠过台湾北部，13日中午到傍晚在福建北部到浙江南部一带登陆。

国家防总副总指挥、水利部部长陈雷11日在防汛会商会上介绍，第7号超强台风“苏力”有六个特点。

- 一是强度发展快。“苏力”生成后短短42小时就发展为超强台风，24小时内完成从强热带风暴到超强台风的“三级跳”，强度发展之快历史少见。
- 二是台风风力强。“苏力”是今年以来西北太平洋生成的最强台风，目前中心风力已达16级(52米每秒)。“苏力”结构对称、云系密实、台风眼清晰，台风目前和未来移动区域的海温均超过29度，有利于其强度维持和发展。
- 三是直接正面登陆。预计“苏力”将于13日中午到傍晚在浙闽沿海正面登陆，登陆时最大风力为15级左右，有可能是新中国成立以来7月中旬在浙闽一带正面登陆的最强台风。
- 四是降雨强度大。“苏力”将带来大范围的强降雨，预计100毫米以上

降雨笼罩面积在16万平方公里以上，福建、浙江、安徽、江西等省部分地区将出现大暴雨到特大暴雨，降雨量为100至250毫米，浙闽沿海局部地区降雨量将超过400毫米，台湾东北部局部地可超过500毫米。

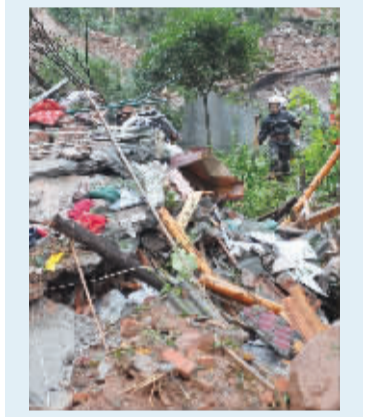
五是影响范围广。“苏力”强对流云团覆盖范围达180万平方公里以上，比一般台风覆盖范围大50%。预计登陆后将向西北方向移动并深入内陆，大风和强降雨范围将覆盖浙江、福建、江西、安徽、上海、江苏、河南、山东、湖北、湖南等省市。

六是“风雨潮”遭遇。“苏力”移动和登陆影响区域风暴潮水多、巨浪狂浪高、降雨强度大、海况较为恶劣，很可能形成“强风、暴雨、巨浪、高潮”相碰头的极为不利局面，防御难度进一步加大。

针对“苏力”即将登陆我国的严峻形势，国家防总11日启动防汛Ⅱ级应急响应，并要求有关省市和相关部门根据防汛防台预案启动相应等级的应急响应，把各项工作做在前头，把各项措施落到实处，全力保障人民群众生命安全，最大程度减少台风灾害损失。福建省11日8时启动防台风Ⅱ级应急响应，浙江省于11日8时30分启动了防台风Ⅲ级应急响应，要求各地做好船只进港、人员上岸等各项防御准备工作。



昨天，消防队员在四川省都江堰市中兴镇三溪村滑坡现场运送遇难者遗体。新华社发



昨天，消防队员在都江堰市中兴镇三溪村滑坡现场进行搜救。新华社发



昨天，四川省绵竹市汉(旺)清(平)路一路段被洪水淹没。新华社发

四川都江堰特大山体滑坡 已致18人死亡 107人失踪和失去联系

据新华社成都7月11日电 四川省都江堰市中兴镇发生的特大山体滑坡灾害目前已在搜救中发掘运出18具遗体，在都江堰全市范围内登记失踪和失去联系人员107人。

据参与搜救的地质专家介绍，在特大山体滑坡中被掩埋的人员，生还的概率非常小，在搜救中也不

能大面积深度挖掘，以防引起塌方体进一步垮塌。

记者在灾害点中心镇三溪村1组了解到，该组是避暑休闲点，山体滑坡中有11户农房被毁，失踪、死亡的人员可能主要集中在该组。除了当地村民外，多为外来避暑人员，故失踪人员具体数量统计难度大。成都市委要求在都江堰范围内登记统

计失踪人员，目前已有83名寻亲人员和当地村民登记107名失踪和失去联系人员，但具体失踪人员数量还待核实。

灾害发生后，成都市已出动特警、武警、消防、民兵等近千人的救援力量，以及数十台工程机械，开展险情处置、全力搜救、科学施救、有序转移被困的长期避暑人员和村民；设立多处安置点，临时安置群众，接待失踪人员家属；及时发布相关灾情和救灾进展情况。

成都所有学校 11日起停课

据新华社成都7月11日电 记者从成都市教育局了解到，因受暴雨影响，成都市所有学校11日起全面停课。复课时间要等天气转晴后，各学校根据各自情况向教育局报告后，方可正常复课。

记者了解到，各学校已向所有学生家长发送了停课短信。

成都紧急转移 1800 余人 中心城区积水严重

据新华社成都7月11日电 记者从四川省防汛办获悉，10日至11日8时，强降雨继续袭击四川。强降雨导致成都市辖区紧急转移1826人，疏散群众400人，1人不慎落水失踪，中心城区积水严重。

10日8时至11日8时，四川盆地西部、阿坝州局部降大到暴雨，其中成都、绵阳、德阳局部暴雨

到大暴雨。降雨量超过100毫米的有13县40个站。11日8时，沱江三皇庙站水位445.41米，超保证水位0.31米，沱江登瀛岩站、岷江关口站、毗河石堤堰站水位均超警戒水位。

强降雨导致成都市受灾严重，中心城区8座下穿隧道积水，40处路面积水，成华区方家河、凤凰

河、南支三渠3条河道8处漫堤，出现16处内涝积水点；武侯区倒塌房屋12间，紧急转移1826人，疏散群众400人；新都区1人不慎落水失踪。

10日的强降雨还造成省内阿坝、德阳、绵阳等多个市州不同程度受灾。记者11日中午从德阳市宣传部了解到，自8日以来的暴雨已造成德阳市23.4万人受灾，目前什邡市红白镇仍有231人被困。

据气象部门预报，12日白天到晚上，四川盆地西部中雨，雅安局地暴雨。

神十航天员结束隔离 各项生理指标正常

据新华社北京7月11日电 圆满完成神舟十号载人飞行任务的航天员聂海胜、张晓光、王亚平结束医学隔离，于11日上午在北京航天城航天员公寓与媒体记者见面并回答提问。

为促进航天员身体恢复和重力再适应，神十飞行乘组在返回后开始隔离恢复，并开展了动态医学检查等一系列医监医保工作。目前，三名航天员精神状态良好，各项生理指标正常，体重已恢复至飞行前水平，静息心率恢复正常，立位耐力恢复较快。生理储备功能仍在恢复期当中，还需进一步的康复治疗。

载人航天工程航天员系统总指挥、中国航天员科研训练中心主任邓一兵说，航天员在隔离恢复期内身体重力再适应进展顺利，身体恢复符合预期目标，说明航天员乘组返回后恢复措施是科学有效的。

神舟十号载人飞行任务中，三名航天员既是任务的执行者，又是工程任务的试验者。据悉，飞行乘组在隔离

恢复后期与科技人员座谈了飞行感受，航天员所提供的第一手资料，对后续任务的改进具有宝贵的参考价值。

在与媒体的互动交流中，任务指令长聂海胜对中国载人航天事业的发展充满信心。他说：“从我执行两次飞行任务的经历看，我感到中国航天员完全能够适应中长期在太空的工作和生活。”张晓光说：“我感到我们背后有强大的祖国，关注着我们、支持着我们。”中国首位“太空教师”王亚平将飞天经历比作“小驴过河”。“在太空中自由翱翔的体验比想象中更加美妙。”她说，“我已经找到了一条值得为之奋斗一生的道路，我的梦想就是在这条道路上能够做得更多、走得更远。”

据邓一兵介绍，为进一步促进和增强生理机能储备，在隔离恢复的基础上，航天员将在7月中旬至7月底进行任务后恢复疗养。疗养结束后，航天员仍需进行3个月的动态健康观察，确保身心健康全面恢复。

广东省人大常委会副秘书长 李珠江因严重违纪被双开

据新华社广州7月11日电 广东省纪委11日通报，广东省人大常委会副秘书长、省海洋与渔业局局长李珠江因严重违纪被开除党籍和公职。

经查，李珠江在省海洋与渔业局任职期间，利用职务上的便利，为他人谋取利益，先后多次收受他人贿

赂，数额特别巨大。

通报称，李珠江的上述行为已构成严重违纪并涉嫌犯罪。经广东省纪委常委会议审议并报广东省委批准，决定给予李珠江开除党籍、开除公职处分；收缴其违纪所得；将其涉嫌犯罪问题移送司法机关依法处理。

镇江供电公司 7月22日至7月24日停电检修预告

日期停电时间停电线路/配变停电范围

7月22日 7:00-15:00 10kV 射马线16301开关以下，至163195开关；10kV公路162线，至162198开关 163线；上下黄山、镇江市教育投资公司、镇江石油分公司、回龙新建村、镇江地震台、镇江四建混凝土公司、镇江市中贸公司、南方碳素厂、丹徒汽车修理厂、镇江市救助管理站、官塘回龙二二级站、镇江名翔地毯公司、官塘显阳村一带、官塘粮站、市宏达建筑公司、润州碳素化工厂、镇江市邦禾机电公司、镇江康欣电子有限公司、官塘官平山、镇江久越机械公司、茶叶研究所、回龙村二组、回龙村一组、江苏省现代农业示范园领导办公室、九华山路3#路灯箱变、回龙四组、胜利付角、回龙村付家组、江苏移动镇江分公司、回龙庄前；

162线：江苏现代路桥有限责任公司、江苏宁沪高速公路镇江管理处(315kVA)、江苏宁沪高速公路镇江管理处(400kVA)

7月22日 7:00-15:00 10kV 港南22111以下；10kV 通港 22415以下 211

线；自来水公司(双电源)、路灯管理所、公租房临时用电部分；

224线：大港股份公司、远港物流、镇江市燃气有限责任公司、自来水公司(双电源)、燎原中天房地产临时用电

7月22日 7:00-15:00 10kV 电镀园65802开关以下、10kV 华科65902以下 658线：艇农化工部分、华科电镀园部分、四达化学部分、鼎盛化工、德成化学；

659线：1号所变、华科电镀园1#专用变电房、华科电镀园3#专用变电房

7月22日 5:00-13:00 10kV 华山134线，至134182开关，至134136开关，10kV 塘北135线13541开关以下华山134线；高资粮管所、塘北采石场、西湾建材厂、矿泉水厂、润天建材、荣炳新蓝塑料厂、嘉隆建材、下坝电站、王飞石料、石家庄、华山、曲阳；塘北135线：森林、北刘巷北、茹书、洋湖

7月23日 7:00-10:00 10kV 华罐线1H3911开关以下，至2341H39开关市源通汽车配件有限公司，江苏稳润光电

有限公司，新区经济开发公司，华东联合制罐专用电房，隆智半导体临时用电

7月23日 7:00-15:00 10kV 钢厂1F26线 辉煌重工临时用电、众飞光电、银山机械、港南电子、昱星光伏

7月23日 7:00-15:00 10kV 兴港175线、10kV 沂青176线 175线：建委、人才市场、污水泵房、润达电子、一级泵房、中国银行、地税局二、中港仪表厂、兴港路灯、地税局、自来水公司污水泵房(4#)、交通银行、新区供电营业部、集镇东、大港医院、管委会(一)、港口桥东、港南花园部分、七区部分、农机站宿舍、五区电房、纬一路部分、湘华小区、亮化工程部分、世纪花园部分、中学站、检察院、怡人家园、晨阳商务、环境保护局、大港投资管理、圆山饭店、银杏家园部分；

176线：交通局、交通局临时用电、奇美包装有限公司、质检中心、港中路路灯、糖厂、莫家郭道湾、一区北、港中一区东、道达尔液化气、道达尔润滑油、沂青库、科氏沂青、物资储运、恒泰沂青、新越沂青、兴港路灯、兴源道路材料、百事利重钢、金樱堰部分、港口泵站

7月23日 5:00-13:00 10kV 开

发116线，至110116开关；10kV 粉末115线 116线：唐驾庄部分、高资集镇部分、金家边部分、巢凰村部分、陈丰村部分、常石刚装、德祥机械、丰泰化验、高唐机械、巢凰采石场、恒昌食用油、恒鑫五金、嘉禾金属、金华普钢结构、金三立喷漆、金通机械调剂、京沪高铁搅拌站、牙油路桥、普济石粉厂、汽车半挂配件、勤丰饲料、荣恒机械、顺达水泥机械、唐驾庄铁砂厂、天润塑胶、万海建材物资、循环电源、高达机械、镇江制刷厂、昕宇药业、亚明弹簧带钢、中铸耐火、志春建筑、中信重钙粉、筑科金属、浣士金属；

115线：扬子粉末有限公司

7月24日 7:00-15:00 10kV 加工区I 12511以下；10kV 加工区II 12611以下；

125线：剑乔科技、赛锡科技、盛达光电、新安建材(二)、镇江新安建材厂、大港建材物资、循环电源、高达机械、新城投资管理有限公司、新刻鑫铸钢、正壹能源、塑管厂、纪庄；

126线：中小企业园临时用电、港发临时用电、经发公司中节能临时用电、大港股份扬子江路临时用电、镇江市水业总公司、耐丝电房、磁源照明



沪深两市大涨收盘

昨天，股民在北京某证券交易网站内观看股市行情。

当日，沪深两市大涨收盘，上证综指收报2072.99点，较前一个交易日收盘涨3.23%；深证成指收报8184.77点，较前一个交易日收盘涨4.25%。新华社发

镇江供电公司
7月13日停电检修信息
停电时间 停电线路/配变停电范围

9:00-15:00 10kV 金谷190线管委会环网柜，19014开关以下

瑞泰置业、银泰房产(临)、万和世家电房、光明07#变

遗失

欢迎刊登遗失、声明、公告、特约刊登等各类信息。

电话：85010151 85026215

地址：市中山东路4号镇江日报社一楼广告中心营业厅

遗失镇江市飞扬建筑材料贸易有限公司的营业执照副本，注册号：321100000105885，编号：3211000002012042600066，声明作废。

遗失本市太古山25幢406室樊葆真的房屋所有权权证，证号：24410542，声明作废。

遗失镇江市龙润工具有限公司2011年度办理的组织机构代码证正、副本，声明作废。

遗失江苏大学王鹏刚的就业协议书，声明作废。

遗失刘晓琴的道路运输证，证号：02306389，声明作废。

通告

尊敬的业主：

凡购买镇江东邦置业发展有限公司开发的“第一楼步行街”商铺的业主，如果至今还没来我公司领取购房发票的，请于2013年7月15日前，来我公司领取，逾期后果自负。

地址：解放路288号

联系电话：13914564549(双休日不休息)

镇江东邦置业发展有限公司
二〇一三年七月十一日

关于对谷阳路部分路段 实行临时交通管制的通告

经市政府批准，谷阳路部分路段将进行改造施工，为确保施工顺利进行和道路交通安全，根据《中华人民共和国道路交通安全法》第五条、第三十九条规定，决定对谷阳路部分路段实行临时交通管制，现将有关事项通告如下：

一、管制时间

2013年7月17日零时至2014年4月30日24时。

二、管制路段

谷阳路(丁卯桥路口——纬六路口)。

三、管制措施

管制期间，实行半封闭施工，请过往车辆及行人减速慢行。过往车辆驾驶人及行人行经管制路段，应自觉服从交警和交通管理人员的管理，注意安全。

违者，将按照《中华人民共和国道路交通安全法》有关规定处罚。特此通告。

镇江市公安局交通巡逻警察支队
2013年7月12日