

# 党报在线 DANGBAO ZAI XIAN 第 14 期 QQ群: 134795513

■今年1月至7月全市火灾123起  
■市灭火救援应急中心月底启用  
■全市160栋高楼“体检”完毕  
■最高消防救援车能够到53米

## 高层公共建筑，消防安全几何？ ——网友对话嘉宾，关注消防安全

本报记者 刘红娟 景泊 曾海蓉 胡冰心 许益明



**出席嘉宾：**  
马勇良 市消防支队支队长  
李洪斌 市消防支队司令部参谋长  
李黎丽 市消防支队防火处处长  
祁四亮 市消防支队政治处副主任  
陈法科 市消防支队宣传中心副主任

即使耳畔响起警报声，很多市民可能还觉得火灾离我们很远。今年以来，我市共发生多少起火灾呢？昨天上午，围绕消防安全话题，“党报在线”邀请市消防支队支队长马勇良率队走进网络直播间，与广大市民网友共同交流，探讨有关夏季消防安全、高层火灾逃生等话题。

### 今年1月至7月全市火灾123起

**网友“单双眼皮”：**今年以来，镇江发生多少起火灾？相比去年同期是增加还是减少？  
**马勇良：**今年1月至7月，全市共发生火灾123起，死亡两人，受伤两人，直接财产损失152.51万元。与去年同期相比，火灾起数减少7起，死亡人数减少1人，受伤人数减少3人，直接财产损失上升81.9%。

### 全市160栋高楼“体检”完毕

**网友“黑旋风”：**镇江现在高楼越来越多，高层住宅也越来越多，不知道镇江消防部门对此有无应对措施？现有的人员、设备是否能够应对潜在的火灾？  
**马勇良：**高层住宅的日常消防责任主体是物业，下一步消防部门将会同辖区派出所对高层住宅进行检查指导。同时，消防部门希望居民多关注，及时发现并举报占用消防通道、防火门不关闭、消防灭火器过期等问题。  
**李洪斌：**高层建筑的安全隐患问题较为集中，以大市口周边为例，该区域建筑密度大、人流物流集中，不少建筑设施陈旧老化，产权多元、功能多样，致使火灾隐患突出。消防部门已会同京口公安部门对龙发大厦、华星大厦等12栋多产权建筑进行联合整治。目前消防部门正积极推动建立和完善高层公共建筑消防安全长效管理机制，大力推行建筑消防设施维保制度，对单位不具备维保能力的，委托具有专业能力的单位维保。今年起，将首先在高层公共建筑实施建筑消防设施年检制度，确保消防设施完好有效，同时督促各建筑特别是多产权、多使用权建筑的业主落实统一的消防安全物业管理机构，会同住建部门加强对物业机构的消防安全培训和监督管理。  
**李黎丽：**目前全市已投入使用的书面公共建筑共有160栋，其中市区占一半左右。通过开展“打违除患”集中整治行动，消防部门近期已完成对这些高层建筑的全面“体检”，共发现火灾隐患或消防违法行为453处。截至目前，消防部门已督促整改火灾隐患和违法行为398处，办理行政处罚案件37起，责令“三停”（即停工、停用、停业）两家，临时查封两家，抄告行业主管部门促改、书面报告政府挂牌督办6次，联合执法7次。目前消防部门正积极推动建立和完善高层公共建筑消防安全长效管理机制。

### 55辆消防救援车随时待命

**网友“土豆”：**镇江消防部门有哪些设备能够应对高层火灾？  
**李洪斌：**目前，镇江共有消防救援车55辆，其中举高消防救援车6辆，我市现配备的最先进的消防车可伸展至53米高空，执行消防灭火救援任务。但是我市部分高层公共建筑高度远超过53米，如万达广场部分高楼高达130米左右，因此一旦发生火灾，主要还是要靠建筑内的消防设施和市民自救。

### 市灭火救援应急中心月底启用

**网友“刀锋”：**镇江在建的灭火救援应急中心何时建成启用？具体布局和功能是什么？  
**马勇良：**镇江市灭火救援应急中心地址位于南徐新城九华山路东侧，北靠京沪高速铁路，南邻312国道，占地约70亩，建筑面积2.25万平方米，总投资1.03亿元。自2009年下半年开工建设以来，应急中心工程进展顺利，目前基本建成，正在进行内部装修，预计本月底将正式投入使用。  
**李洪斌：**除包含应急指挥中心外，市灭火救援应急中心还配备有消防特勤站和物资储备库。中心主要建筑包括特种装备库、综合教学楼、训练馆等，设有化工、油罐、高层等综合性训练设施。启用后，中心不仅承担南徐新城中心区南片的消防安全保卫任务，还将担负着处置全市各类急难险重抢险救援和突发公共事件的任务，对于完善镇江市突发公共事件应急力量体系，提升城市综合防灾减灾能力发挥积极的作用。此外，中心还将承担全市消防人员日常训练和消防志愿者等重点人群的培训等职能。

### 入夏后汽车自燃事故频频发生

**网友“www”：**入夏后汽车自燃事故频频发生，请问如何防护？  
**李黎丽：**夏季是汽车自燃火灾事故的多发期，原因确实多方面的。如今车主一般都会给车辆添置防盗器、音响等设备，改造过程中若有疏忽，很容易埋下隐患。今年6月30日，丹徒区菜坝引路2号居民一辆雪佛兰轿车发生自燃起火，所幸无人员伤亡。建议车主配备灭火器和购买“自燃险”。此外，一旦发生自燃，火势蔓延很快，车主应保护自身安全，退至安全距离。  
**马勇良：**除机动车自燃，近期电动车自燃事故也多发。入夏以来电动车自燃火灾事故已发生3起。提醒市民在使用电动车尽量不要频繁充电，尤其是在气温较高的夏日，以免发生短路。7月24日，学府路恒美山庄B2栋一单元自行车库内电动车就是在充电时线路发生故障引发火灾。充电时，电瓶可能会产生一些可燃性气体，所以要避免在储藏室、地下室等通风不畅的环境中充电。

### 电气引发火灾占比达三成

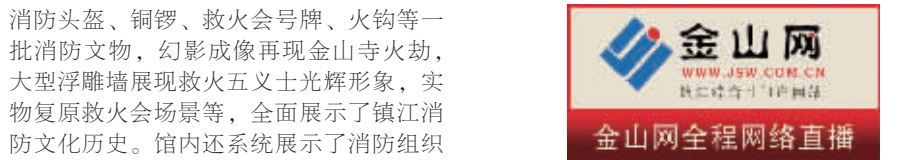
**网友“浪迹天涯”：**近期发生的火灾主要有哪些类型？多是由怎样的隐患引起的？  
**马勇良：**夏季气温高，用电量，历来是火灾的多发季节。火灾类型包括电气火灾、汽车火灾、施工现场火灾、遇热遇湿自燃的化学危险品火灾、违章动火作业火灾、天然气和液化石油气火灾等。而从火灾发生的原因看，电气火灾发生率最高，全市今年共发生电气火灾45起。此外，发生生产作业火灾24起，生活用火不慎火灾18起，遗留火种火灾11起，自燃火灾9起，吸烟、玩火、放火各1起。

### 夏季使用家电后切记关掉电源

**网友“天空”：**如何做好夏季家庭防火？  
**马勇良：**入夏以来我市家庭电气线路故障火灾20起，5月29日午夜时分，丹阳市司徒镇阮甲村43号住宅发生火灾，经调查起火原因为客厅吊顶内电气线路故障起火所致。火灾主要烧毁客厅内的家具及停放的摩托车等，过火面积约20平方米。提醒居民夏季使用家电后切记关掉电源；安全用电，谨防

### 5422名消防志愿者注册

**网友“道听途说”：**请问消防博物馆在哪？是免费开放的吗？现在去看的人多不多？我市有多少消防志愿者呢？  
**马勇良：**镇江消防博物馆位于老城区京畿路上，所用建筑为民国时期的老邮局，于2009年11月9日正式开馆，向广大机关、团体、企事业单位和市民开放，至今已接待社会各界人士万余人。开放时间为每周三至周日，周一、周二闭馆维护。馆内收集展示了水龙、老式消防栓、消防头盔、铜锣、救火会号牌、火钩等一批消防文物，幻影成像再现金山寺火劫，大型浮雕墙展现救火五义士光辉形象，实物还原救火会场景等，全面展示了镇江消防文化历史。馆内还系统展示了消防组织



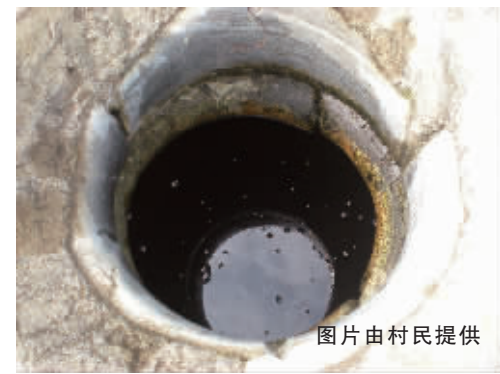
## 甸上村水井又被倒柴油 同晚附近仓库莫名塌墙

**本报讯** 今年初本报报道，镇江新区甸上村新竹自然村多口水井被倒柴油，引发社会各界广泛关注。然而，此种咄咄怪事近日再次降临甸上村。甸上供销社附近一口水井被倒入不少柴油。更为蹊跷的是，一家超市经营户家遭遇铁丝锁门，不远处的供销社多间仓库的墙也在相近时段莫名倒塌。目前，警方已介入调查。

昨天上午，本报新闻热线多次接到读者反映称，镇江新区甸上村有口水井被人倒入柴油了。村民王正英在甸上村租用供销社的房屋开超市，更是这一事件的直接受害人。据王正英介绍，除井里发现柴油外，还有一连串怪事。早晨起床后，他欲打开门去做生意，却发现大门好像被卡住了，用力推开才发现，大门外把手上被人缠绕了不少铁丝。随后王正英的妻子到水井打水洗衣服时，发现了井水里被混了油污。

因为周边搬迁已进入尾声，王正英的超市只能与附近单位做些生意，自来水供应不正常，位于供销社围墙外不远处的这口水井，目前是王正英一家人主要的生活水来源。为解燃眉之急，王正英便到供销社仓库寻找。因为那里存有不少超市待售的货物，其中就包括一些矿泉水。然而刚跑到仓库，眼前的场景更让他大吃一惊。几间仓库不同程度受损，其中一间朝外的一堵砖墙倒塌了。“昨晚临睡前我还检查过，一晚上也没刮什么大风，不会是进贼了吧？”然而扒开覆盖在仓库里的断砖、碎瓦，经粗略清点，王正英发现并未有什么货物失踪。

一连串的咄咄怪事让王正英一家疑惑不解，随即报警求助。至于围墙倒塌与水井被倒柴油是否存在关联以及破坏者的作案动机等，目前镇江新区警方还在进一步调查中。（记者 许益明）



图片由村民提供

## 昨日立秋 市民热衷“啃秋”

**本报讯** “今天别忘‘啃秋’啊！”昨天，不少市民见面时都这样打着招呼。昨天立秋，“秋”就是指暑去凉来，意味着秋天的开始。民俗专家表示，立秋这天，民间流行“啃秋”“咬秋”“贴秋膘”等民俗。

“今天特地买了一个大西瓜，全家人一起‘啃秋’。”记者注意到，昨天上午，买菜时顺带买个西瓜的市民大有人在。家住我家山水的张女士介绍，经邻居提醒才意识到原来日历已经翻到了“立秋”。“老镇江都知道，‘立秋’肯定都要‘啃秋’啊。”记者在江滨新村几家水果店了解到，前日和昨日，西瓜的销量都不错。“两天一共大概卖出200多个瓜呢！”一家水果店的店主喜滋滋地介绍。

民俗学者吉黎霞告诉记者，关于“啃秋”，寓意炎炎夏日酷热难熬，时逢立秋，“啃”即将其咬住，据说这天“啃秋”可以不生秋痲子。另外，在江南，立秋时节天气还是比较炎热，吃西瓜可以给人们带来清凉。同时，立秋以后天气逐渐凉爽，西瓜上市量日趋减少，立秋日人们再吃一吃西瓜，也有依依惜别之意。民间流行的“贴秋膘”，意在炎热的夏季人们有厌食感。一旦立秋，虽然还热，但人身上再无湿粘不适感，毕竟凉爽的秋天快到了，于是就开始萌发了要做点好吃荤菜的想法，以补偿入夏以来的亏空，所以叫“贴秋膘”。（胡冰心）

## 镇江工业，五年飞速跨越

（上接1版）市经信委经济运行处负责人王跃峰介绍，5年间我市工业经济规模迅速扩张，总量不断攀升。具体来说，全市规模以上工业企业个数从2005年的1773家增加到2010年的3125家；至去年年底，我市规模以上工业总产值和工业销售收入双双突破四千亿元大关。2010年，全市规模以上工业完成总产值4190亿元，实现产品销售收入4009亿元，分别是2005年的3.15倍和3.22倍，5年间年均增长率分别达到25.7%和26.2%。

5年间，大量民间资本和外来资本不断融入我市的工业企业，工业经济成分多元化发展的所有格局日益凸显。一组数据展示了我市工业经济组织结构日渐优化的喜人态势——

2010年，规模以上民营工业企业累计实现销售收入2347.0亿元，是2005年的4.6倍；2010年，我市规模以上“三资”企业达711家，是2005年的1.65倍；2010年底，我市规模以上高新技术企业达到644家，比2005年净增加400家，占全部规模以上工业企业总数的比重也从2005年的13.8%上升到2010年的20.6%……

经历了金融危机的严峻考验，我市工业企业在激烈的竞争中生机与活力更强了。全市工业经济在快速发展的同时，通过资源整合、兼并重组和创新管理等措施，优化产业布局，产业集聚和规模效应日益体现，全市上下区域协调发展的格局悄然成型。（记者 钱华明）

## 镇江市城市长效管理2011年7月份考评结果公布

7月12日，市城市管理协调委员会召开2011年上半年城市长效管理考评总结会，要求牢固树立“大城管”的理念，坚持大处把握、小节讲究，通过扁平化、网格化、信息化、人性化等一系列举措，切实提高整改质量，有效解决难点问题。本月按照“科学、规范、严谨、透明”的要求，对各被考评单位整改情况、重点任务完成情况进行分析考核评价；当月共派案件2757起，解决重点问题31个，日常考评单位平均整改率96.11%，重点考评单位平均整改率95.52%。现将考评结果公布如下：

一、京口、润州区政府考评情况						
序号	被考评单位	街道(含辖区部门)名称	日常考评平均整改率(%)	重点考评完成情况(%)	考评等次	
1	京口区政府	健康路街道	97.75	98.38	96	优秀
		大市口街道	98.72			
		四牌楼街道	98.56			
		正东路街道	98.54			
2	润州区政府	宝塔路街道	96.83	96.86	95.25	优秀
		和平路街道	97.8			
		金山街道	96.21			
		七里甸街道	96.44			

### 二、丹徒区政府，镇江新区、南山(管委会)考评情况

序号	被考评单位	日常考评平均整改率(%)	重点考评完成情况(%)	考评等次
1	丹徒区政府	98.71	95	优秀
2	镇江新区管委会	98.86	95.33	优秀
3	南山风景区管委会	92.13	94.67	良好

### 三、各职能部门考评情况

序号	被考评单位	日常考评平均整改率(%)	重点考评完成情况(%)	考评等次
1	市住建局	93.55	96	良好
2	市交通运输局	91.38	95	良好
3	市公安局	92.42	95	良好
4	市城管局	97.7	95	良好
5	市水利局	100	97	优秀
6	市卫生局	94.29	96	良好
7	市环保局	97.14	96	良好
8	市园林局	94.12	96	良好
9	镇江工商局	100	95	优秀

镇江市城市管理协调委员会办公室 二〇一一年八月三日



**我给爸爸包饺子**  
8日，京口区贺家弄社区网格长组织青少年一起包饺子，在“88”与“爸爸”谐音的日子里，为父亲送上一碗自己包的饺子。  
王呈 余斌 摄影报道