

“1+3+N”——

江苏银行成功布局 “云”银行战略

精准定位 打造1个云端直营店

自去年初国内首家直销银行上线以来,国内各行纷纷跟进,至今已有工商银行、平安银行、民生银行等超过20家银行推出了直销银行。跟随着“互联网+”的浪潮,直销银行已成为传统商业银行顺应和融入互联网金融的利器。

早在2013年,江苏银行就制定了五年战略发展规划,明确了该行的互联网金融发展战略要以直销银行为突破口。自2014年8月上线以来,江苏银行直销银行一直敢于创新,截至2015年5月,其客户总数突破100万户,资产余额突破100亿元,累计发售理财投资产品超600亿元。江苏银行直销银行以精准的市场定位和深度的客户需求分析,成功实现“云”银行战略布局。

江苏银行直销银行作为一个“无砖”的纯网络银行,实质上就是一个开设在“空中”的移动银行,即“云”银行。

“云”银行基于波士顿研究报告,通过对未来客群进行精准分析,明确将年轻的移动服务型客户定位为直销银行的主导客户,庞大的潜在客户群将会为直销银行提供足够的市场空间。”

江苏银行网络金融部互联网金融研究员陈传萍介绍说。

因此,自筹建之初,江苏银行直销银行就确定了以移动银行为主导方向,并辅助PC版和WAP版等丰富的形式,覆盖以移动互联为主的渠道,为客户提供纯线上、全天候的金融服务。

对于客户而言,通过纯线上

的注册和实名认证,就可以拥有一个电子账户。在“云”银行直营店里,客户通过添加银行卡这个简单步骤便可绑定主流银行卡,并灵活调配各银行的资金,直接在“云”银行直营店里实现储蓄、理财、基金、汇款等金融需求,这是纯网络的独特个人金融管理模式,给客户带来舒适感及新的价值体验。

贴近刚需 打造3个服务特色店

为打通线上线下一体化,向用户提供更多的便民服务及金融综合服务,“云”银行在直营店同一账户体系的基础上,搭建了“社区帮”、“容易付”和“易行车”3个App特色店。

据了解,“社区帮”App以社区化为特色,定位于社区生态圈金融,以线上线下O2O模式,协同该行500多个网点的社区化经营,建业主、物业、银行三方

交互的服务平台。它突破了实体网点服务的盲点和时空局限,形成低成本服务的延伸式拓展。

“容易付”App以商圈化为特色,将线下实体经济与互联网相融合,深耕小微客户群体,满足客户端支付和商户端收单的双向需求,从而有效增进客户和商户的黏着性。

“易行车”App以垂直化为特色,将江苏银行独有官方授权的

交通罚没功能作为核心,融合保险、代驾、年检和车保等多项车需服务,为广大车主客户群体打造名副其实的贴心行车伙伴。

江苏银行直销银行的3个APP特色店以互联网和生活场景的深度融合为切入点,从客户刚需出发,营造用户使用场景并嵌入直销银行服务,巧妙延展了直销银行的产品线,扩大了直销银行的服务广度。

对接电商 形成N个批量获客代理店

布赖特·金在《Bank3.0》一书里曾这样描述过:“未来银行将不是一个地方,而是一种服务,它无时无刻,无处不在”。

陈传萍表示,江苏银行直销银行就是对Bank3.0理念的一种实践,它通过与多个电商开展合作,利用账户体系和支付解决方案两大利器,支撑起移动银行服务在移动电商的场景融入,从而打造出N个不同类型的代理店。代理店定位

细分市场,追求规模化的引流获客,实现银商互惠共赢。

如去年12月,江苏银行直销银行在国内首开先河,与国家开发银行旗下“开鑫贷”P2P平台实施战略合作,为“开鑫贷”输入电子账户体系,提供全面的账户及支付解决方案,实现业务、客户的全国性拓展。这种把直销银行开到电商页面里的模式,促成了直销银行与电商场景

的深度融合。该布局将直销银行沉在电商运营产业链的基础性位置,使之成为隐藏在N朵“云”商背后贴身又隐身的银行。

“我们力争通过‘1+3+N’的战略布局,将自营和联营相结合,以少而精的空中银行产品精准匹配云端客户需求,以轻资产创造更高的客户价值,以创新领先的精神保持发展进步的活力。”陈传萍说。(姜银)

南京银行镇江分行总结 阳光助残“五个一”行动

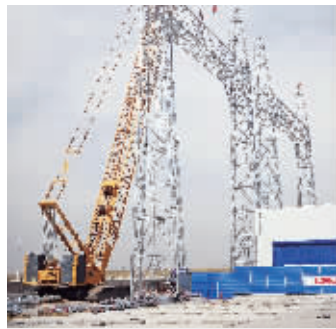
本报讯 日前,南京银行镇江分行对本行自3月份以来推广的阳光助残“五个一”行动进行阶段性总结。

据了解,为扎实推动金融青年阳光助残“五个一”行动开展,该行以不同的时间节点确定各种方案与目标,分行团委进行统一部署、组织和协调。扎实推动金融青年阳光助残“五个一”行动开展。上半年3至5月份分别结合3·15消费者权益保护日、征信普及宣传等活动,组织带动营业部青年员工开展丰富多彩的主题宣传活动,并提供全面贴心的助残金融服务;5月份举行

普及金融知识万里行暨金融青年阳光助残“五个一”活动启动仪式,落实残疾人通道、爱心窗口和爱心捐赠箱,并重新调整完善便民服务站,购置残疾人拐杖,为残障人士营造温馨、和谐、无障碍的服务环境。同时利用分行网点资源,发放宣传材料、接受市民现场咨询等方式,针对不同群体普及金融知识,提高市民爱心和责任意识,持续做好金融消费者教育和金融知识普及工作。

该行工作人员表示,以此次活动为契机,全行逐一对照“五个一”行动标准,对软硬件设施

和服务流程进行了排查,明确了改进方向。下一阶段将以拥有一套服务标准、“一本无障碍交流手册”、“一个爱心服务窗口”、“一支青年志愿服务队”、“一小时阳光服务”为目标,进一步完善设施,提高对残障人士的文明服务能力,为残障人士营造温馨、和谐、无障碍的服务流程和体系。“此后我分行将继续严格落实好《南京银行镇江分行金融青年阳光助残‘五个一’活动方案》,拉近与市民的距离,提升对残障人士金融服务水平,助力普惠金融发展,以实际行动践行社会主义核心价值观。”(宋娜)



7月16日,工程车辆在宁东-浙江±800千伏特高压直流输电工程现场施工。目前,宁东至浙江±800千伏特高压直流输电工程正在加紧建设,架设线路、换流站建设等项目同步进行。该工程为“西电东送”重点工程,是国家确定的大气污染防治行动计划12条重点输电通道之一。新华社发